

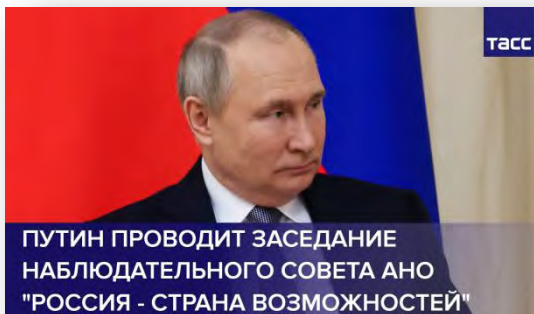


14.02.2024
Региональный вебинар

Особенности аттестации педагогических работников по должности

- **СОВЕТНИК ДИРЕКТОРА ПО ВОСПИТАНИЮ И ВЗАИМОДЕЙСТВИЮ С ДЕТСКИМИ ОБЩЕСТВЕННЫМИ ОБЪЕДИНЕНИЯМИ**

Долгоаршинных Нелли Владимировна,
заместитель начальника
Центра развития карьеры КУРО



20 апреля 2022 года

По итогам заседания наблюдательного совета АНО «Россия – страна возможностей» глава государства утвердил **перечень поручений**

Поручение 2

Правительству Российской Федерации совместно с высшими исполнительными органами субъектов РФ с учетом ранее данного поручения

обеспечить **введение должности советника директора по воспитанию и взаимодействию с детскими общественными объединениями** в общеобразовательных организациях, предусмотрев обязательное введение такой должности

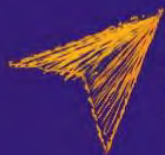
начиная с 2022/23 учебного года в общеобразовательных организациях в 45 субъектах РФ,

начиная с 2023/24 учебного года – в остальных субъектах РФ



**СОВЕТНИК ДИРЕКТОРА
ПО ВОСПИТАНИЮ И ВЗАИМОДЕЙСТВИЮ
С ДЕТСКИМИ ОБЩЕСТВЕННЫМИ
ОБЪЕДИНЕНИЯМИ** – это универсальный
специалист, одной из основных задач
которого является реализация программ
воспитательной работы

- Он помогает сделать главный приоритет образования – воспитание – эффективнее и значимее
- Решает задачи по развитию личности на основе духовно-нравственных ценностей
- Организует интересную и яркую внеурочную деятельность
- Вовлекает в инициативы «Российского движения детей и молодёжи» (РДДМ) и юнармейские программы
- Входит практически во все структуры воспитания: штаб воспитательной работы, методические объединения педагогов, советы по профилактике, родительские активы и различные проектные группы по развитию
- Выстраивает цепочки, связывающие все элементы воспитательной работы



**НАВИГАТОРЫ
ДЕТСТВА**

Модель работы советника по воспитанию

Штаб
воспитательной
работы

Центр детских
инициатив

Первичное
отделение
РДДМ

Новые формы
патриотического
воспитания

Поддержка
детских инициатив
и проектов

Развитие
деятельности
детских
объединений

Проведение Дней
единых действий

Вовлечение трудных
подростков,
привлечение
родителей

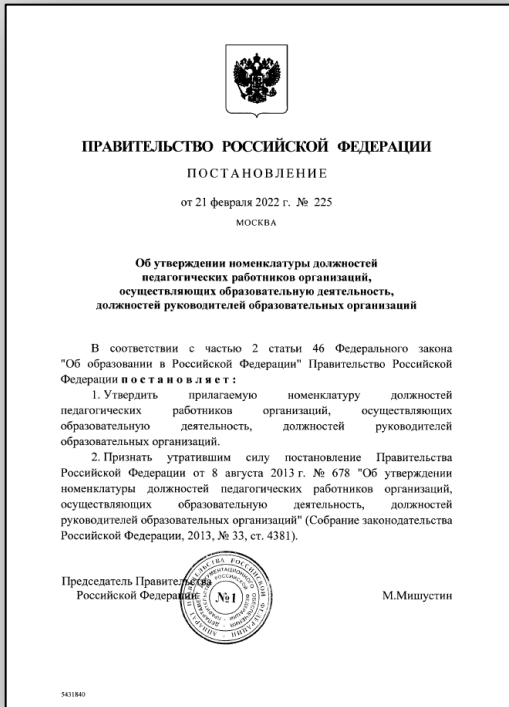
Создание / развитие
приоритетного
объединения

Медиа
сопровождение
воспитательной
работы

Увеличение числа
участников
федеральных
проектов

Работа с активом
школьного
ученического
самоуправления

Нормативно-правовое обеспечение деятельности советника по воспитанию



- Постановление Правительства РФ от 21.02.2022 N 225 «Об утверждении номенклатуры должностей педагогических работников организаций осуществляющих образовательную деятельность, должностей руководителей образовательных организаций»
- Письмо Минпросвещения России от 31.01.2023 N АБ-355/06 «О направлении разъяснений по вопросам введения должности советник директора по воспитанию»
- Приказ АНО НАРК от 15.09.2021 N 87/21-ПР «Об утверждении наименований квалификации и требований к квалификациям в сфере образования»
- Типовая должностная инструкция советника руководителя общеобразовательной организации по воспитанию и взаимодействию с детскими общественными объединениями



Экспертное заключение об уровне квалификации «Советник директора по воспитанию и взаимодействию с детскими общественными объединениями»

КРИТЕРИИ ОЦЕНКИ профессиональной деятельности педагога (разделы ЭЗ)

1. Продуктивность воспитательной деятельности
2. Продуктивность деятельности по развитию обучающихся/воспитанников
3. Продуктивность личного вклада педагогического работника в повышение качества образования

ЭКСПЕРТНОЕ ЗАКЛЮЧЕНИЕ
 об уровне квалификации педагогического работника (советника по воспитанию) государственных, муниципальных и частных образовательных организаций Московской области, автономных некоммерческих организаций Московской области, в отношении которых Министерство образования Московской области осуществляет функции учредителя

Общие сведения об аттестуемом педагогическом работнике

Фамилия, имя, отчество _____
 Место работы _____

Муниципальное образование _____
 Должность _____ советник по воспитанию
 Специализация _____
 Статус педагогической работы _____
 Наличие квалификационной категории _____ дата присвоения _____
 Высшая квалификационная категория _____
 Образование _____

Профессиональное развитие в межаттестационный период

Курсы повышения квалификации _____ час.
 Дополнительно профессиональное образование _____

Источники профессионального образования: официальные порталы, сайты.



Экспертное заключение об уровне квалификации «Советник директора по воспитанию и взаимодействию с детскими общественными объединениями»

1. Результаты воспитательной деятельности по итогам мониторингов, проводимых организацией

1.1. Результаты организационно-массовой работы по итогам мониторингов, проводимых организацией (первая квалификационная категория)

1.2. Динамика результатов организационно-массовой работы по взаимодействию с детскими общественными объединениями по итогам мониторингов, проводимых организацией (высшая квалификационная категория)

РЕЗУЛЬТАТЫ ПРОФЕССИОНАЛЬНОЙ ДЕЯТЕЛЬНОСТИ

1. Продуктивность воспитательной деятельности

Перед и в области контрольно-оценочные комиссии, уполномоченные педагогическими работниками на основе:

- стабильных положительных результатов освоения обучающимися образовательных программ, в том числе в области искусства, физической культуры и спорта, по итогам мониторингов в иных формах контроля, проводимых организацией и по итогам мониторинга системы образования (в соответствии с п. 35 Порядка аттестации),
- положительной динамики результатов освоения образовательных программ, в том числе в области искусства, физической культуры и спорта, по итогам мониторингов, проводимых организацией и положительных результатов освоения образовательных программ по итогам мониторинга системы образования (в соответствии с п. 36 Порядка аттестации)

1.1. Результаты воспитательной деятельности по итогам мониторингов, проводимых организацией

№ п/п	Уровень квалификационной категории	Показатели	Количество баллов	
			0	10-100
111.	Первая квалификационная категория	Результаты организационно-массовой работы по итогам мониторингов, проводимых организацией (далее – Прил. 38 1)	Нет стабильных положительных результатов	Стабильные положительные результаты более 2 лет – 100 2-3 года – 80-100 4 года и более – 100
112.	Высшая квалификационная категория	Динамика результатов организационно-массовой работы по взаимодействию с детскими общественными объединениями по итогам мониторингов, проводимых организацией (далее – Прил. 38 1)	Нет динамики отрицательная динамика результатов	Положительная динамика результатов более 2 лет – 100 2-3 года – 80-100 4 года и более – 100

Продуктивность воспитательной деятельности

(таблицы, диаграммы, графики и другие документы, отражающие продуктивность воспитательной деятельности педагога)

1.1.1	Результаты организационно-массовой работы по итогам мониторингов, проводимых организацией*				
Учебный год	Количество мероприятий	Количество участников (обучающихся)	Количество организаторов (обучающихся)	Количество педагогов, принявших участие	Подтверждающие документы, ссылка на электронные ресурсы *
2021-2022	92	444	101	44	https://vk.com/public216128963
2022-2023	157	543	185	42	https://vk.com/komplekskolubakinskayaschool

Вывод: Результаты организационно-массовой работы по итогам мониторингов, проводимых организацией стабильные положительные.

Продуктивность воспитательной деятельности

(таблицы, диаграммы, графики и другие документы, отражающие продуктивность воспитательной деятельности педагога)

1.1.1.	Результаты организационно-массовой работы по итогам мониторингов, проводимых организацией*				
Учебный год	Количество мероприятий	Количество участников (обучающихся)	Количество организаторов (обучающихся)	Количество педагогов, принявших участие	Подтверждающие документы, ссылка на электронные ресурсы *
2022-2023 уч. г	53	1480	15	53	https://t.me/sovetniksnc https://vk.com/annakozlova1994?w=wall170070611_4003%2Fall

Вывод: Воспитательная работа советника по воспитанию и взаимодействию с детскими общественными объединениями в МБОУ СОШ 14 строится с опорой на

2. Продуктивность деятельности педагогического работника по развитию обучающихся/ воспитанников

Первая и высшая квалификационные категории устанавливаются педагогическим работникам на основе:

- выявления развития у обучающихся способностей к научной (интеллектуальной), творческой, физкультурно-спортивной деятельности (в соответствии с п. 35 Порядка аттестации);
- выявления и развития способностей обучающихся в научной (интеллектуальной), творческой, физкультурно-спортивной деятельности, а также их участия в олимпиадах, конкурсах, фестивалях, соревнованиях (в соответствии с п. 36 Порядка аттестации).

№ п/п	Показатели	Количество баллов (баллы суммируются)				
		0	10	20-30	30-40	
2.1.	Участие обучающихся/ воспитанников в социально значимых детско-юношеских/детско-взрослых проектах и волонтерском движении (далее – Прил. № 2)	Не участвуют	Уровень обр.орг.	Муниципальный / зональный ур. 1-3 проекта - 10б. 4 и более - 20б.	Региональный уровень 1-2 проекта - 20б. 3 и более - 30б.	Федеральный, международный ур. 1-2 проекта - 30б. 3 и более - 40б.

№ п/п	Показатели	Количество баллов (баллы суммируются)				
		0	10	20-30	30-40	
2.2.	Участие обучающихся/ воспитанников в проектах/мероприятиях Российского движения детей и молодежи (РДДМ) (далее – Прил. № 2)	Не участвуют	Уровень обр.орг.	Муниципальный / зональный уровень 1-3 меропр. - 10б. 4 и более - 20б.	Региональный уровень 1-3 меропр. - 20б. 4 и более - 30б.	Федеральный, международный уровень 1-3 меропр. - 30б. 4 и более - 40б.

№ п/п	Показатели	Количество баллов (баллы не суммируются)		
		0	10	20-30
2.3.	Содействие функционированию системы ученического самоуправления, стимулированию развития новых форм ученического самоуправления	Не осуществляется	Осуществляется периодически	Осуществляется систематически, по плану Внедряются новые формы ученического самоуправления
2.4.	Организация мероприятий с целью укрепления гражданско-патриотической позиции обучающихся/ воспитанников, в том числе мероприятий, приуроченных к государственным и национальным праздникам Российской Федерации (далее – Прил. № 2)	Не осуществляется	Организация и проведение отдельных мероприятий	Организация и проведение цикла мероприятий систематически по плану
2.5.	Организация мероприятий по профессиональной ориентации обучающихся/ воспитанников (далее – Прил. № 2)	Не осуществляется	Организация и проведение отдельных мероприятий	Организация и проведение цикла мероприятий систематически по плану

2. Продуктивность деятельности педагогического работника по развитию обучающихся/ воспитанников

2.1. Участие обучающихся/ воспитанников в социально значимых детско-юношеских/детско-взрослых проектах и волонтерском движении

2.2. Участие обучающихся/ воспитанников в проектах/мероприятиях Российского движения детей и молодежи (РДДМ)

2.3. Содействие функционированию системы ученического самоуправления, стимулированию развития новых форм ученического самоуправления

2.4. Организация мероприятий с целью укрепления гражданско-патриотической позиции обучающихся/ воспитанников, в том числе мероприятий, приуроченных к государственным и национальным праздникам Российской Федерации

2.5. Организация мероприятий по профессиональной ориентации обучающихся/ воспитанников

2.1. Участие обучающихся/ воспитанников в социально значимых детско-юношеских/ детско-взрослых проектах и волонтерском движении

Подтверждающие документы – ссылки на сайт школы, где должна быть представлена полная исчерпывающая информация по реализации проекта

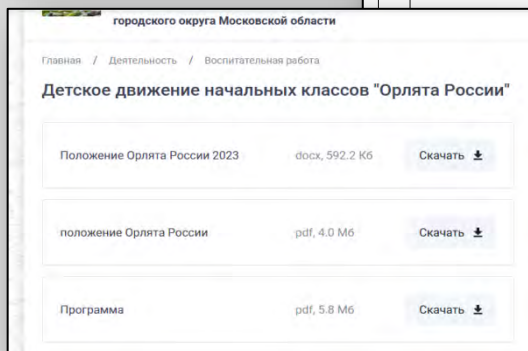
Эксперты по ссылке должны точно определить уровень участия в проекте. Формат участия **на уровне образовательной организации – не федеральный уровень!**

№ п/п	Показатели	Количество баллов (баллы суммируются)				
		0	10	10-20	20-30	30-40
2.1.	Участие обучающихся/ воспитанников в социально значимых детско-юношеских/детско-взрослых проектах и волонтерском движении (далее – Прил. № 2)	Не участвуют	Уровень обр.орг.	Муниципальный / зональный ур.	Региональный уровень	Федеральный, международный ур.

Приложение 2

Продуктивность деятельности педагога по развитию обучающихся/воспитанников
(указывается наиболее значимые результаты)

№ п/п	Уровень, назван проведения	Количество участников (обучающихся)	Подтверждающие документы, ссылка на электронные ресурсы
2.1.	Участие обучающихся/ воспитанников в социально значимых детско-юношеских/ детско-взрослых проектах и волонтерском движении		
	Федеральный уровень. Проект «Орлята России», 01.09.2023г.	кол-во участников -21 чел	https://51-mou-kso.obrpro.ru/vospitatelnaia-rabota/article/detskoe-dvizhenie-nachalnykh-klassov-orlyata-rossii-102547
	Федеральный уровень. Проект «Билет в будущее», 01.09.2022г.	кол-во участников -66 чел	https://51-mou-kso.obrpro.ru/vospitatelnaia-rabota/article/profionentatsiia-2193-1337-88964
	Федеральный уровень. Проект «Эколята – молодые защитники природы», 01.09.2023г.	кол-во участников -542 чел	https://51-mou-kso.obrpro.ru/vospitatelnaia-rabota/article/profionentatsiia-2193-1337-88964
	Федеральный уровень. Волонтерское движение «Мы вместе», 01.09.2022г.	кол-во участников -542 чел	https://cloud.mail.ru/public/5AuS/ncSB4Erc



2.2. Участие обучающихся/воспитанников в проектах/мероприятиях Российского движения детей и молодежи (РДДМ)

№ п/п	Показатели	Количество баллов (баллы суммируются)				
		0	10	10-20	20-30	30-40
2.2.	Участие обучающихся/воспитанников в проектах/мероприятиях Российского движения детей и молодежи (РДДМ) (далее – Прил. № 2)	Не участвуют	Уровень обр.орг.	Муниципальный / зональный уровень <i>1-3 меропр. - 10б. 4 и более - 20б.</i>	Региональный уровень <i>1-3 меропр. - 20б. 4 и более - 30б.</i>	Федеральный, международный уровень <i>1-3 меропр. - 30б. 4 и более - 40б.</i>

Ежемесячно муниципальный координатор движения РДДМ отправляет советникам по воспитанию ОО план работы с перечнем мероприятий

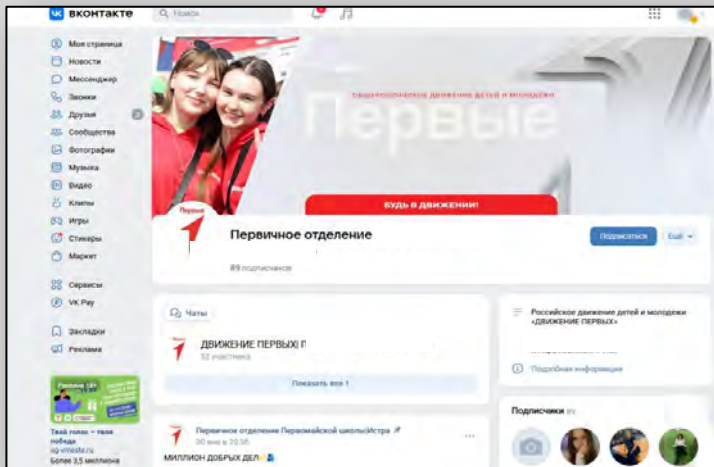
Советник по воспитанию ОО проводит акцию и выкладывает информацию о проведенном мероприятии в VK на странице своего первичного отделения РДДМ

Название акции должно быть указано в соответствии с региональным планом работы РДДМ

Напоминаем!

В п.2.2. должна быть представлена деятельность только в рамках РДДМ

Подтверждение – ссылка на мессенджер VK своего первичного отделения общероссийского движения детей и молодежи «Первые»



2.4. Организация мероприятий с целью укрепления гражданско-патриотической позиции обучающихся/ воспитанников, в том числе мероприятий, приуроченных к государственным и национальным праздникам Российской Федерации

Необходимо указывать конкретное название (тема) мероприятия, проводимого согласно календарю знаменательных дат, его формат. Например, название мероприятия «Окна победы», формат – акция

пп. 2.5 и 2.6 – те же замечания. Поездка... или беседа с неуспевающими – это не название мероприятия

2.4.	Организация мероприятий с целью укрепления гражданско-патриотической позиции обучающихся/ воспитанников, в том числе мероприятий, приуроченных к государственным и национальным праздникам Российской Федерации <i>(далее – Прил. № 2)</i>	Не осуществляется	Организация и проведение отдельных мероприятий	Организация и проведение цикла мероприятий
2.5.	Организация мероприятий по профессиональной ориентации обучающихся/ воспитанников <i>(далее – Прил. № 2)</i>	Не осуществляется	Организация и проведение отдельных мероприятий	Организация и проведение цикла мероприятий
2.6.	Организация мероприятий, направленных на профилактику асоциального и деструктивного поведения <i>(далее – Прил. № 2)</i>	Не осуществляется	Организация и проведение отдельных мероприятий	Организация и проведение цикла мероприятий систематически по плану



2.7. Организация и координация деятельности детских и молодежных общественных объединений в ОО

Ошибки:

- неверно указывают названия и направления деятельности общественных объединений
- некорректно указывают количество участников и количество человек в активе (иногда второе превышает первое или забывают указать количество человек в активе)

Ссылки должны соответствовать. Много ссылок указывать не нужно, максимум 2

2.7.	Организация и координация деятельности детских и молодежных общественных объединений в ОО	Название объединения, год создания, направление деятельности	Количество участников (обучающихся), количество человек в активе	Подтверждающие документы (устав объединения, планы, отчеты и др.), ссылка на электронные ресурсы
		Первичное отделение Российского движения детей и молодежи, 2023 г. Гражданско-патриотическое направление.	кол-во участников - 36 чел кол-во человек в активе – 3 чел	https://51-mou-kso.obrpro.ru/vospitatelnaia-rabota/article/dvizhenie-pervykh-2193-1337_88955
		Первичное отделение Российского движения школьников, 2022 г. Социальное направление.	кол-во участников - 271 чел кол-во человек в активе – 10 чел	https://51-mou-kso.obrpro.ru/vospitatelnaia-rabota/article/dvizhenie-pervykh-2193-1337_88955
		Юнармия, 2022 г. Гражданско-патриотическое направление.	кол-во участников - 10 чел кол-во человек в активе – 10 чел	https://51-mou-kso.obrpro.ru/vospitatelnaia-rabota/article/inammiia-2193-1337_88962
		Спортивный клуб «Олимп», 2022 г. Спортивное направление.	кол-во участников - 46 чел кол-во человек в активе – 16 чел	https://51-mou-kso.obrpro.ru/vospitatelnaia-rabota/article/shkolnyi-sportivnyi-klub-olimp-2193-1337_105953
		Театр «Рубикон», 2022 г. Художественно – эстетическое направление.	кол-во участников - 18 чел кол-во человек в активе – 8 чел	https://51-mou-kso.obrpro.ru/shkolnyi-teatr/article/shkolnyi-teatr-rubikon-2193-5922_110454
		Эколята-модельщики защитники природы, 2022 г. Экологическое направление.	кол-во участников - 242 чел кол-во человек в активе – 21 чел	https://51-mou-kso.obrpro.ru/vospitatelnaia-rabota/article/ekoliata-2193-1337_110785

2.8.	Оснащение центра детских инициатив (ЦДИ) в ОО <i>(далее – Прил. № 2)</i>	Не соответствует требованиям, предъявляемым к ЦДИ	Частично соответствует требованиям, предъявляемым к ЦДИ	Полностью соответствует требованиям, предъявляемым к ЦДИ
2.9.	Охват компонентов воспитательной среды ОО: <i>школьный театр, школьный музей, школьный спортивный клуб, школьный киноклуб, медиацентр</i> <i>(далее – Прил. № 2)</i>	Нет	Частичный охват	В полном объеме
№ п/п	Показатели	Количество баллов <i>(баллы не суммируются)</i>		
		0	10	20
2.10.	Организация сетевого взаимодействия участников образовательных отношений	Не осуществляется	Осуществляется периодически	Осуществляется систематически
2.11.	Информирование о деятельности детских и молодежных общественных объединений, о проведении всероссийских, региональных, муниципальных, школьных мероприятий для обучающихся в сфере молодежной политики, в том числе с использованием современных информационных технологий	Не осуществляется	Осуществляется периодически	Осуществляется систематически, освещаются все мероприятия в соответствии с планом
2.12.	Консультирование участников образовательных отношений по вопросам воспитания	Не осуществляется	Осуществляется периодически, по запросу	Осуществляется систематически, по плану, с использованием современных информационных технологий



2.8. Оснащение центра детских инициатив (ЦДИ) в ОО (РДДМ)

2.9. Охват компонентов воспитательной среды ОО *(школьный театр, школьный музей, школьный спортивный клуб, школьный киноклуб, медиацентр)*

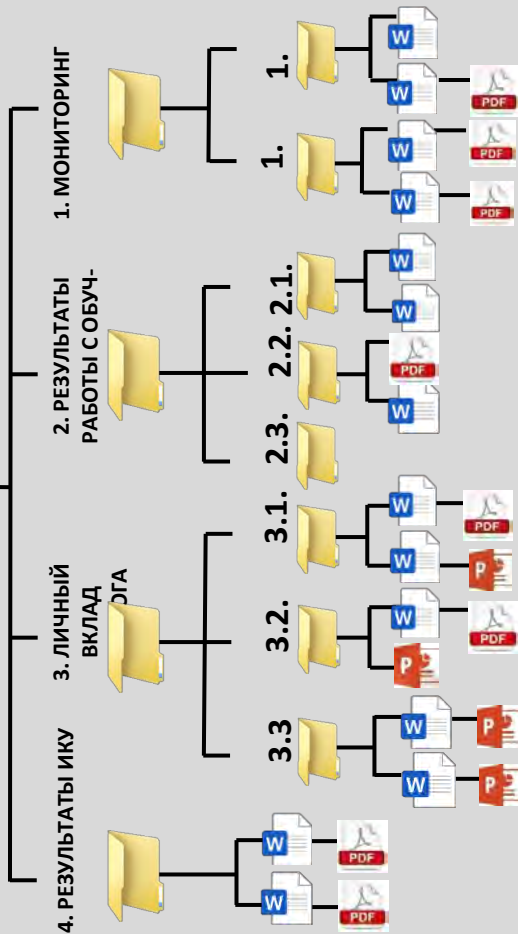
2.10. Организация сетевого взаимодействия участников образовательных отношений

2.11. Информирование о деятельности детских и молодежных общественных объединений, о проведении всероссийских, региональных, муниципальных, школьных мероприятий для обучающихся в сфере молодежной политики, в том числе с использованием современных информационных технологий

2.12. Консультирование участников образовательных отношений по вопросам воспитания

Некоторые пункты экспертного заключения отсутствуют в приложении. Однако документы и материалы, предоставляемые в качестве подтверждения, должны быть размещены на сайтах, в мессенджерах, в облачном хранилище

АТТЕСТАЦИЯ



Напоминаем!

Рекомендации аттестуемому педагогу, были представлены на семинаре-совещании 30 августа 2023 года:

- все подтверждающие документы и материалы должны быть в **электронном виде**
- для удобства рекомендуется создать многоуровневую (иерархическую) систему хранения аттестационных материалов, структура которой представляет так называемое древо папок, содержащую подтверждающие документы ко всем пунктам ЭЗ
- в приложении к экспертному заключению указываются **рабочие** ссылки на сайты и другие ресурсы с размещенными на них материалами, также предоставляются ссылки на облачное хранилище
- наиболее распространенные и доступные облачные сервисы: Яндекс Диск, Dropbox, OneDrive и др.

Подтверждающие документы, ссылка на электронные ресурсы

Ошибки:

- Неактивные ссылки
- Одна ссылка на все подтверждающие документы и материалы

Обращаем внимание!

Документы и материалы, предоставляемые в качестве подтверждения в приложении, должны размещаться **в соответствии с разделами экспертного заключения**

Документы и материалы, предоставляемые в качестве подтверждения в виде ссылок на облачное хранилище, должны быть правильно подписаны:

✓ Пункт экспертного заключения + Краткое название документа

Продуктивность деятельности педагога по развитию обучающихся/воспитанников <i>(указываются наиболее значимые результаты)</i>				Приложение
№		Уровень, название, дата проведения	Количество участников (обучающихся)	Подтверждающие документы, ссылка на электронные ресурсы
2.1.	Участие обучающихся/воспитанников в социально значимых детско-юношеских/детско-взрослых проектах и волонтерском движении			
2.2.	Участие обучающихся/воспитанников в проектах, мероприятиях Российского движения детей и молодежи (РДДМ)	Региональный. Региональный подростковый слет «РосПодрос», 30.11.2023	15	00/0011_2423434
		Региональный. Съёмки, посвященные Дню Отца «С. Папой в деле», 14.10.2023	15	00/0011_2414343
		Уровень ОО. Фестиваль «Движение Деревых», 15.06.2023	150	00/0011_2023150

Одна ссылка на все подтверждающие документы и материалы





3.3. Продуктивность методической деятельности						
№ п/п	Показатели	Количество баллов (баллы суммируются)				
		0	10	10-30		
3.3.1.	Участие в разработке (корректировке) рабочей программы воспитания и календарного плана воспитательной работы ОО	Не разрабатывает	Уровень обр.дрг.	Вносит существенный вклад в разработку отдельных модулей программы 1-2 места - 10б 2-3 места - 20б 3 и более - 30б		
№ п/п	Показатели	Количество баллов (баллы суммируются)				
3.3.2.	Выступления на научно-практических конференциях, педагогических чтениях, семинарах, методических объединениях/комиссиях и др. (далее – Прил №4)	Не участвует	Уровень обр.дрг.	Муниципальный / зональный уровень 1-2 места - 10б 3 и более - 20б	Региональный уровень 1-2 места - 20б 3 и более - 30б	Федеральный, международный уровень 1-2 места - 30б 3 и более - 40б
3.3.3.	Проведение открытых мероприятий, мастер-классов и др. (далее – Прил №4)	Не участвует	Уровень обр.дрг.	Муниципальный / зональный уровень 1-2 места - 10б 3 и более - 20б	Региональный уровень 1-2 места - 30б 3 и более - 40б	Федеральный, международный уровень 1-2 места - 40б 3 и более - 50б
3.3.4.	Научные, научно-методические и учебно-методические публикации, в том числе в электронной версии (далее – Прил №4)	Не участвует	Уровень обр.дрг.	Муниципальный / зональный уровень 1-2 места - 10б 3 и более - 20б	Региональный уровень 1-2 места - 20б 3 и более - 30б	Федеральный, международный уровень 1-2 места - 30б 3 и более - 40б
№ п/п	Показатели	Количество баллов (баллы суммируются)				
3.3.5.	Публичное представление собственного педагогического опыта на сайтах (далее – Прил №4)	Нет	Уровень обр.дрг.	10	10-20	
				Опыт представлен на профессиональных порталах (сайтах) / на сайте образовательной организации	Опыт представлен на собственном профессиональном сайте педагога	
№ п/п	Показатели	Количество баллов (баллы суммируются)				
3.3.6.	Участие педагога в проектно-исследовательской, опытно-экспериментальной и др. научной деятельности (далее – Прил №4)	Не участвует	Уровень обр.дрг.	10	20	
				Муниципальный / зональный уровень	Региональный уровень	Федеральный, международный уровень
№ п/п	Показатели	Количество баллов (баллы суммируются)				
3.3.7.	Участие в деятельности экспертных групп/комиссий, профессиональных ассоциаций (ПА), жюри профессиональных конкурсов и др. (далее – Прил №4)	Не участвует	Уровень обр.дрг.	10-20	30-40	40-50
				Муниципальный / зональный уровень 1-2 места - ПА/жюри - 10б 3 и более - 20б	Региональный уровень 1-2 места - ПА/жюри - 30б 3 и более - 40б	Федеральный уровень 1-2 места - ПА/жюри - 40б 3 и более - 50б

3. Продуктивность методической деятельности

3.3.1. Участие в разработке (корректировке) рабочей программы воспитания и календарного плана воспитательной работы ОО

3.3.2. Выступления на научно-практических конференциях, педагогических чтениях, семинарах, методических объединениях/комиссиях и др.

3.3.3. Проведение открытых мероприятий, мастер-классов и др.

3.3.4. Научные, научно-методические и учебно-методические публикации, в том числе в электронной версии Федерации

3.3.5. Публичное представление собственного педагогического опыта на сайтах

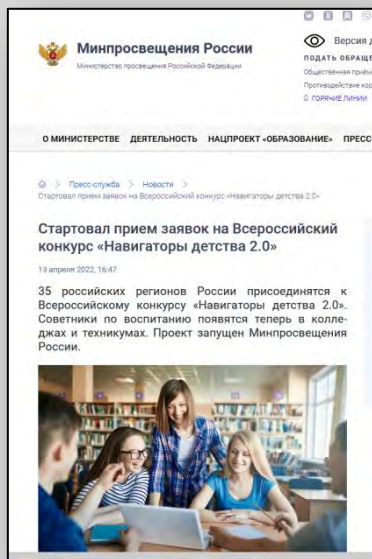
3.3.6. Участие педагога в проектно-исследовательской, опытно-экспериментальной и др. научной деятельности

3.3.7. Участие в деятельности экспертных групп/комиссий, профессиональных ассоциаций (ПА), жюри профессиональных конкурсов и др.

3.3.8. Участие в профессиональных конкурсах

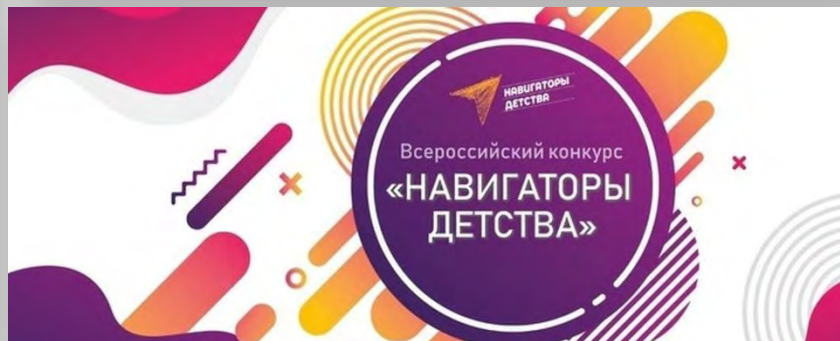
Примечание: Учитываются конкурсы, входящие в перечни рекомендованных конкурсов для педагогов (утвержденные нормативно-правовыми актами Минпросвещения России и Министерства образования Московской области)

Всероссийский конкурс «Навигаторы детства» в рамках аттестации советника по воспитанию в п. 3.3.8. учитывается



The screenshot shows the official website of the Ministry of Education of Russia. The header includes the logo of the Ministry and the text 'Минпросвещения России'. Below the header, there is a navigation menu with items like 'О МИНИСТЕРСТВЕ', 'ДЕЯТЕЛЬНОСТЬ', 'НАЦПРОЕКТ «ОБРАЗОВАНИЕ»', and 'ПРЕСС-'. The main content area features a news article titled 'Стартовал прием заявок на Всероссийский конкурс «Навигаторы детства 2.0»' dated 13 апреля 2022, 16:47. The article text states that 35 Russian regions are joining the competition and that advisors will be involved in the selection process. An image at the bottom shows a group of people, likely teachers and advisors, looking at a laptop in a classroom setting.

3.3.8	Участие в профессиональных конкурсах <i>Примечание: Учитываются конкурсы, входящие в перечни рекомендованных конкурсов для педагогов (утвержденные нормативно-правовыми актами Минпросвещения России и Министерства образования Московской области)</i>	Уровень (муниципальный, зональный, региональный, федеральный, международный), название конкурса, год участия Федеральный уровень , Всероссийский конкурс педагогических работников «Воспитать человека – 2023», 2023г. Федеральный уровень , Всероссийский конкурс «Навигаторы детства 2.0», 2022	Результат (победитель, лауреат, участник) Участник в номинации «Специальная номинация «Навигаторы детства» Победитель	Подтверждающие документы (грамоты, дипломы), ссылка на электронные ресурсы * <i>Сертификат</i> https://t.me/sovemiberc <i>Диплом</i> https://t.me/sovemiberc
-------	--	---	---	--





БЛАГОДАРЮ ЗА ВНИМАНИЕ!